

道義別譚

了知

道其大無邊其小無內，博大精深無所不容，超越時間和空間的範疇，直達無限的永恒

乎道矣！惟近非到，雖咫尺非行無以達。空言無用，不如守中，妄談道義僅博一笑。

，非人爲之語言文字能盡其全義，聖人嘗言：「道可道非常道」，真理止於無言而臻至善。但欲究實相，語言文字是其指標，雖指月之指非月，但無指安知月，故代有禪道之作，時有詮道之言，世代相傳，脈絡不絕，此立言也。然而道是平常心，在於日常生活中，因此此在生活裡人們用以傳遞消息，表達意識的語言文字亦當近

道德經有言：「無名天地之始，有名天地之母」，及所謂宇宙第一因，本也。易經之無極而太極，兩儀、四象、八卦以致於千變萬化，理也。宇宙中所有萬物無非原子之聚集，其演進不過質能形態之變化，而原子爲陰陽兩極之組合，既宇宙森羅萬象皆陰陽之聚散。電腦由「無」和「有」二極之累積而能納萬知，用也。再

究其極終歸於一，一幾於道，因任何數皆爲一之積，此乃一本散萬殊，萬殊歸一本，宇宙間大至日月星辰小至原子電子或更小，均爲佔有空間俱有質量之體，而體者面之積，面者線之積，線者點之積，而點者其小無內，即不佔空間且不俱質量，但却有其存在的意義（所有體皆其累積），爲非有非無，亦有亦無之真空妙有，似道也，唯缺那一點之靈性，其所積之體僅止於靜而無以爲用，無道之活潑玲瓏，動靜適中

，體用一如，故道宇宙之根源也。

清靜經：「大道無形，生育天地，大道無情，運行日月，大道無名，長養萬物」。道生化萬物更引導著萬物演進，這個引導就是法則，是宇宙無意識的安排，佛家的因果，道家的宿命，儒家的天命，西洋教義的命定，以及科學的因果律，皆指出了冥冥中萬象的秩序，俗話說：「事出必有因」，任何事物的變化都有前因，也當有後果，而前者愈前以至於無始之宇宙，後者愈後以至於無終之宇宙，綿延不絕，事皆然，像骨排一樣倒者必承前推且必續後推，倒其當倒推其當推毫不逾越，就質能不滅而言，有力因必生力果。即不生亦不

滅。莊子說：「未形者有分，且然無間」。宇宙萬有傍道生化，絲毫不爽並交互連接成完美的整體法則。也許有人會覺得人類社會就已經是夠亂了，何況是宇宙呢？那是吾人以六根緣六塵而生之有限六識為資料去觀察無限之整體，當然社會是亂的，因為心亂、人亂、而社會亂，然而宇宙究竟是一個不可分割成若干有限時空來加以單獨論斷的整體，就像車子一樣不能用輪胎來評論其性能。何況因分割而生對待，心焉不亂，焉能一窺全貌，若人能解時空限制，提升意識領域於無掛無碍中，當知有限原無限生，無限亦因有限成，宇宙森羅萬象無非因緣所生法，且井然有序，這就是法則，就是主宰宇宙演進的道。

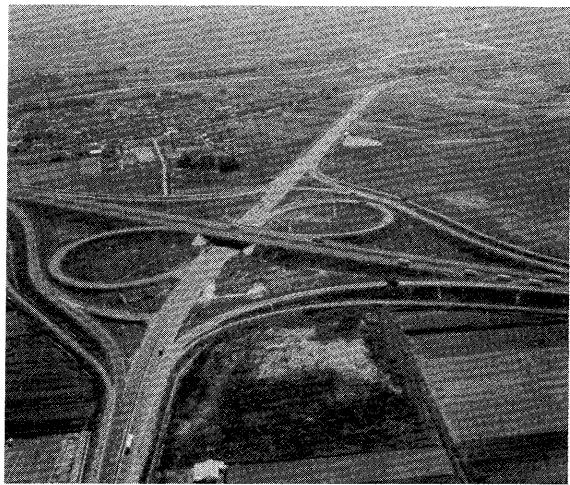
精神顯現於物質，物質生化於精神，是亦有亦無，非有非無之有無最佳和諧。精神者物之性也，動物、植物、生物、非生物皆各俱本性，且與周遭環境以至於無限時空有着直接或間接的關聯，而組成整體宇宙之特性，該特性是由宇宙無限個體共同表達出來的，每一個體不僅代表着本身，更表現了整體宇宙的精神，所以說任一事物的變化都是宇宙整體精神的細微化，以萬有引力為例，引力固然會因距離或質量而改變，但絕對不會沒有，更會因相互間力的平衡構成宇宙萬象，佛教將宇宙比喻成玉盤中的一萬顆明珠，其中一珠動則萬珠動，一珠靜則萬珠靜，一珠相映在萬珠中，萬珠亦相

映在一珠中，這正是我在自然中，自然亦在我之中，我和自然不僅是彼此的參與，更是根本的合一，正表明整體和個體的密切關係。

在宇宙無限個體中，人是微不足道的，因為任何數對無限而言都是趨近於零，但重要的是這個比值不是零，因為無限若有所缺即非無限，宇宙若有所失即非宇宙，所以我在則宇宙在，我亡則宇宙亡，我和宇宙共存，而道與宇宙同在，我源於道，法於道，合於道，「我」自性也，人之本俱，發自內為性，形諸外為德，然而人在世間住久了往往自性會被環境所迷惑而忘了自己的本來面目及神聖的任務，那是因為人對外界的認知全都以自我慾

望為中心，侷限在有限的時空中去評鑑一切事物，其結果只是預期的實現當非事物之本性。因分別生慾望，由統一現自性，佛家說：「不取分別心，剎那間萬念俱滅」。二分法不但使人與世界分離，也和自己分離，以致於精神和物質相對立，痛苦由此而產生，因此我們必須拋棄所有的分別意識，突破時間和空間的限制，體認六塵緣影唯自心相，宇宙森羅萬象唯心所造，本是虛妄，不執不着，不為所俘，佛家說：「禪是希望我們張開第三隻眼睛去看由於自己無知而從未想像到的境界」。這個境界是見性的境界，是道的境界，在未有事物以前既已存在，在世界毀滅後仍然存續不變，我們必

須透過事物的背後去發現它，並調和我們的意識與之完全契合，使我們固有的善良和創造本能發揮出來，去完成自己所肩負的神聖使命，這就是道心的展現，自性的表露，正是修心養性的功夫。



▷ 世路雖紛歧 歸原無二路