

◁ 臨時中堂



彌勒山記遊

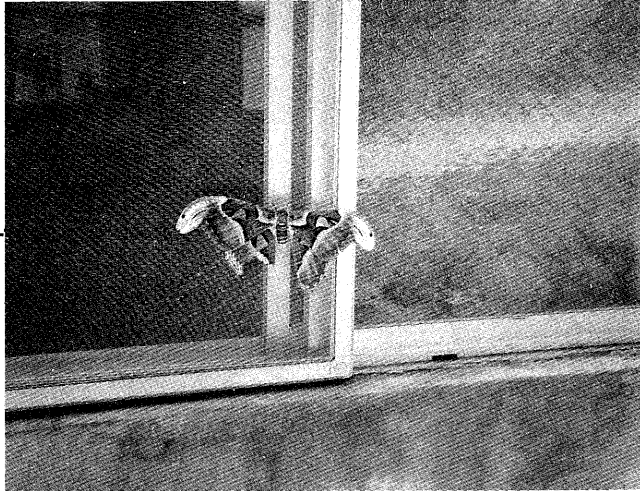
◎林世奇

《臨時中堂》

穿過小木屋簷下，順著大小不等的石梯上去，就是目前的「臨時中堂」。梯旁開滿了遍地粉紅的日日春，極是鮮豔茂盛。向右看過去，中堂前面那一片花兒，尤其整理得出色。舅舅一面走，一面說：「蓋這座鋼筋水泥的臨時中堂，一共花了一年又十三天。將來能蓋起真正的大殿、中堂，我們的目標是能容納三千人的聚會所。」

上了二樓的陽台，視野就廣了。中堂正對面的，就是台北市，和南京東路遙相對。右邊看到圓山大飯店，左邊則可以看到世貿大樓，整個台北市的四分之一，差不多都在視界範圍內了。這日的天氣很好，放眼望出去，側對面山上的林子都看得很清楚。

中堂前面有很多松樹，我們在二樓見松，已覺魁梧，向下俯視樹的全身，尤覺高挑，這裏的松樹，真是挺拔秀出，中國的士君子，總喜歡稱道松樹，實在有意思，從樹身看來，斑駁粗糙，古拙樸陋，再看它的枝幹，又是俯仰參差，桀傲



◁ 棲息在餐廳的特大號彩蝶。

倔強，一片堅峻樸拙的意味，通體透將出來，立在中堂前面，其勢鬱鬱勃勃，青蒼挺秀，真是有些仙家氣象。

扶梯下樓，只覺一陣陣山風緩至徐來，撫絲繞耳，不禁停步來，舒胸長噫：若論銜遠山、吞長江、浩浩蕩蕩的氣勢，台灣恐怕是沒有的，這裏沒有壯闊的奇景，卻有著涵幽籠秀的清氣。立在殿外，極目遠眺，只覺山氣合抱交融，充塞胸臆，向遠處的天邊望出去，可以看到山邊都泛著淡藍的清光，透著些微白，在此時此地，忽然間覺得，世界好像整個都靜止下來了。

《 餐 廳 》

中午的時間已到，下石梯時，遠遠便聽得餐廳裏鍋勺亂響，一片忙碌勤快的氣氛隨著香氣飄了出來，餐廳門口正曬著兩大盤的香菇——這便是這裡的另一個特色了：「自給自足」。這裡很多食物，多是道親們在此地親身栽種的，吃起來分外香甜。餐廳極是寬大，全部桌子擺出來，大約可以容納三百人，每有登山過路的民衆在中午來到，道親們總是殷勤留了飯，人情味混著野菜香味，吃起來更是餘意無窮。



▷ 筆直的杉木林。

《 展 望 》

吃過飯，在林子裏閒逛，林子裏有許多供人休憩的吊床，夏天睡來，是極涼爽的，冬天就睡不得了，因為這裏要比平地冷上兩度，自然嫌太冷。舅舅倚在吊床上，談起未來的展望，竟是興致勃勃，毫無睡意；

「我們未來的展望是：

第一、建立基礎組大型的道場，將來成爲觀光區。

第二、建一座靈骨塔，不收費用，解決道親們土葬崗上的問題。

第三、把臨時中堂改爲活動中心，在暑假期間則不辦任何活動，專供學子們進修用功。」

《 歸 程 》

午休過後，日影漸西，舅舅和我便上了車子，慢慢從新路往回程行駛。車子才發動，一瞥眼看到一株向日葵，輕風徐來，枝葉便順勢輕盈擺動，搖曳不定，亭亭而立，風姿俏然，我恍然才懂得，古人用「玉樹臨風」四個字，原來是這個意思！

車子開得很慢，來時較爲迫促，不暇細談，回程就輕鬆多了。車子開到「鳥



◁ 溪谷中上昇的山嵐。

嘴尖」，舅舅就說了：「在這鳥嘴尖的地方，開路時曾發生一段故事，本來這段開路工程，是委由汐止鎮公所發包開的，從光明寺開到此處，大概有兩千六百多公尺，就碰到斷崖，包商不願意繼續開下去，所以後來就委託寶光組林錦成先生來開，林先生開一千八百公尺，就花了將近五個月，這段路實在是最難開的一段了。開到鳥嘴尖這個地方，林先生的妻子忽然幾個晚上，總是夢到林先生出事，林太太不放心，到廟裏卜卦，得到的答案居然是：『這個人早就不在了呀！』但林先生確實在這裡逢凶化吉！」

舅舅講這段往事，無非是善心轉運的意思，聽了心裡雖然半信半疑，但這人世間的因果，絲毫不爽，自己種的因，自己食的果，也該是宇宙間自然的秩序吧！

「鳥嘴尖」過處，沿路邊有一道極深的縱谷，山嵐從谷裏冉冉騰起，滿谷都是嵐氣，我們竟有行步雲端的錯覺。令人錯愕的是，前行幾步，路旁有塊凸出的空地，卻有一方殘焦的痕跡，不知是誰任意燒的，真是怵目驚心。人們總喜歡說自己是萬物之靈，恐怕最不懂生存法則的，也就是這些短視的人們吧。

回到來時的路上，一時高興，特意下來走走，所見所留意已與方才不同了，來時只留意路況，回頭時卻留心到道旁壁上的嶙峋怪岩，壁間偶見三兩處綠叢，一路的峭壁，都是深黃顏色，路旁巨岩抱壁，略略橫出，觸手粗糙而厚重，峭壁上端一仍其未崩以前的面目，仍然林木參天，蟬聲處處，走到路右側，俯視縱谷

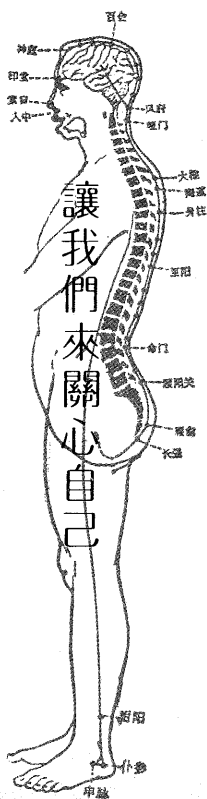
(續前頁)

，正覺得谷深崖峭，卻見近處有一株樟樹向谷口斜出，枝幹橫互在空中，在百丈深的峽谷上端，兀自孤絕挺拔，毫不瑟縮。我想，自然的林木蟲石，不也有些靈性麼？

時已過午，日色偏斜，對峽的林子不再根根畢現，在午後斜陽餘光下，蔭蔭相掩，葉葉互映，一抹淡淡暈黃似乎籠上了對面的林子，該是回家的時候了。

回首一經眼，突然發現天空不再如早晨一片洗藍，幾處白雲在山外湧現，日光輕透薄絮，吞吐不定，曳灑下來，只覺得一片柔和恬靜。

(全文完)



醫學與宗教

◎本社資料室

(接上期)

例B 幽默的告別

有一位年輕的護士，自從

被診斷是末期癌症，一直到死亡前之六個月期間，她都在末期癌症患者醫院效勞，(註：雖知人生之終末，還要做到盡

其所能，而且因她很了解病人的心理)並且準備了自己出殯日需要的葬式順序，預定表、祈禱詞、讚美歌，並設定朗讀