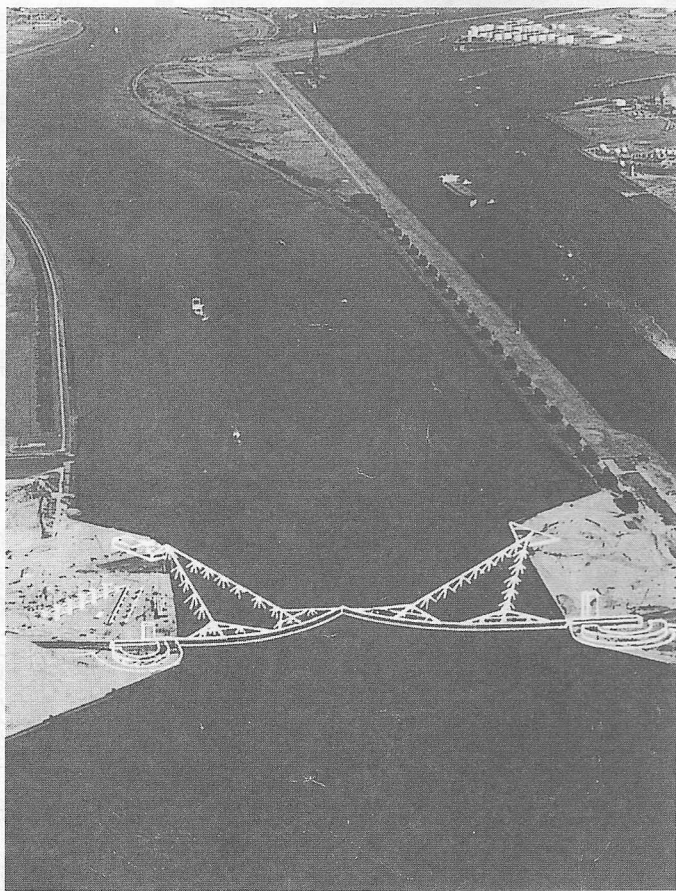


# 荷蘭水利 獨步世界

荷蘭  
滢慧



△左右船塢裝設兩個活動門，以抵擋巨大洪潮。

荷蘭是一個水國，所以國內必須築堤才可以抵抗洪潮之侵入，荷蘭這小小的國家已在多世紀中不斷與海水對抗，但是一九五三年二月一日發生的大水災，當時在強大的西北風暴下，再加上剛好遇到新月及滿月的大潮，所以南荷蘭和Zeeland 省大部份的地方都被洪水淹沒，災情慘重，死亡人數超過一千八百人，而且洶湧的洪水也將堤防都沖毀。

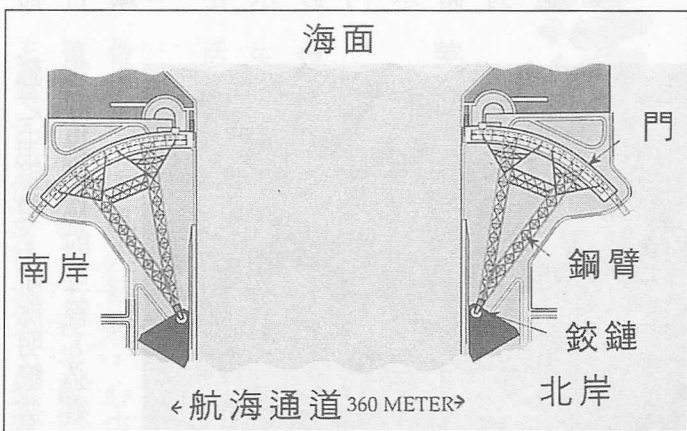
在這三十多年中，荷蘭政府不斷的築起新的和堅固的堤



△荷蘭龐大的運河工程。

壩預防洪水，經過五三年水災之禍，所以有一個叫做三角區域計劃（Delta scheme）的出現，而在一九九六年這個防洪的措施已完成了。

老子云：「為之於未有，



△轉動活門之設計圖。

治之於未亂。」凡事要成功的話，必須在事情尚未發生之前已著手了，而有效率的社會，也多是在未亂之前已作好防備。荷蘭因為深怕再遇到如五三年這種水災，所以三角計劃的出現是經過分段的工程進行，到一九九六年才全部完成。

水的柔弱是勝過木火金土的性質，火遇水即滅，木遇水會腐，金（金屬）遇水會蝕，土遇水會散，水的力量可以使磚石滴穿也可使山河移位，由此可知水的無比力量就是蘊藏於柔弱的體態中。

荷蘭這個龐大水務工程，也是利用水的柔弱及無比強大的力量，運用水的特質來築起兩個彎曲和內空的活動門，來抵抗海水的入侵，在北海這段河流是經過新水道（Nieuwe Waterweg），這條運河闊二百六十米，平均深十七米，因此當潮水高漲時，海水就會不斷流入，若再加上西方風暴或是特別高的潮水，將會造成極嚴重的水災，而且那處的築堤若不夠高和不夠堅固，是絕對無法抵擋像五三年的那種洪水。

在圖中可見一個能轉動的活動門，它的結構是彎曲和空

的，然後再加上長的鋼臂，將它固定在一個鋼球處，這鋼球有如一個門的鉸鏈，有了這鉸鏈這兩個轉門可隨時轉動引展出去。鋼臂的高度相等於巴黎鐵塔的高度三百米。

在正常天氣情況下，這兩個活動門就會在新水道的左右岸上不動，而這兩岸各自有它的船塢，這船塢是用三合土而建成的貯水槽，船塢各長二百米深十米，轉的活動門就是藏身這裡。

當有強烈暴風信號時，在小時左右船塢就會載滿海水，這樣子兩門就會浮起，由於這兩門內裡是空的，這兩個門跟著水向上升，而伸展到新水道的中央點時，便會自動填滿海水，跟著門因重而墜下，到達海底中的三合土製成的門檻，便停下來，就這樣兩個活動的門建立一個很堅固的築堤，抵擋海水的入侵。

若風暴過後，在一小時左右，必須將下沈的活門的水抽出來，跟著兩門再度升起，最後將兩活門轉回船塢的原處，最後新水道便能再開放給船航行，而海水也同時流入流出。

修道的旅程是長遠的，成道並非偶然而成，須靠人不斷在內外功之修持中了悟，在困難之中啓發，才能明瞭透徹。想回復本性的至善，必須腳踏

實地一步步的修持，所謂「九層之臺，起於累土，千里之行，始於足下。」所以若想艱巨難事成功，首先要打好根基，亦必須首先從自身品德處逐步作起。若想一步登天，則必容易半途而廢。築堤、修道看似兩件事情，然事異理同，「慎終如始，則無敗事」。

最後感謝天恩師德，張老前人慈悲，藉此與大家共勉。

